

# ENADE 2006-2017

## Questões da área de Música

Organizado por

Hugo L. Ribeiro  
hugoleo75@gmail.com  
www.hugoribeiro.com.br

7 de outubro de 2021

# Sumário

<b>1</b>	<b>Percepção e Solfejo</b>	<b>1</b>
2006	.....	1
Questão 12	.....	1
Questão 16	.....	1
Questão 21	.....	1
Questão 22	.....	2
Questão 25	.....	2
Questão 28	.....	3
2009	.....	4
Questão 11	.....	4
Questão 13	.....	4
Questão 21	.....	4
Questão 34	.....	5
Questão 37	.....	6
2011	.....	8
Questão 20	.....	8
2014	.....	9
Questão 14	.....	9
Questão 15	.....	9
Questão 24	.....	10
2017	.....	12
Questão 24	.....	12
Questão 30	.....	12

# Capítulo 1

## Percepção e Solfejo

2006

### QUESTÃO 12

Um acorde perfeito (maior ou menor) será mais facilmente escutado como uma unidade, identificando mais sua sonoridade global e menos suas notas individuais, quando tocado por instrumentos

- (A) que tocam sem vibrato (por exemplo, harpa e marimba).
- (B) de acionamento similar (por exemplo, piano e celesta).
- (C) que produzem timbres homogêneos (por exemplo, um quarteto de cordas).
- (D) que produzem poucos harmônicos (por exemplo, flauta doce e clarinete).
- (E) que possam sustentar os sons (por exemplo, trombone e órgão).

### QUESTÃO 16

Dança nordestina, difundida por todo o Brasil pelo sanfoneiro, cantor e compositor Luiz Gonzaga, o **Baião** é reconhecido por qual das figuras rítmicas?

- (A) 
- (B) 
- (C) 
- (D) 
- (E) 

**QUESTÃO 21**

Considere a primeira estrofe do Hino Nacional Brasileiro e as afirmativas abaixo:

*Ouviram do Ipiranga as margens plácidas  
De um povo heróico o brado retumbante  
E o sol da liberdade em raios fúlgidos  
Brilhou no céu da pátria nesse instante*

- I - As notas da melodia correspondentes às sílabas sublinhadas são aproximações por semitom ascendente, respectivamente, em relação ao quinto e ao terceiro graus da tonalidade.
- II - A terceira sílaba da palavra "Ipiranga" coincide com o quarto tempo do compasso quaternário.
- III - As duas primeiras notas da melodia formam um intervalo de quarta justa entre o primeiro e o quarto graus da tonalidade.

Está correto o que se afirma em

- (A) I, somente.
- (B) II, somente.
- (C) III, somente.
- (D) I e II, somente.
- (E) I, II e III.

**QUESTÃO 22**

Considere os cinco trechos melódicos abaixo.

- I - Pelo menos três deles correspondem a melodias populares da música de concerto.
- II - Pelo menos dois deles correspondem a clássicos da música popular.
- III - Em pelo menos três deles a tonalidade implícita é certamente maior.
- IV - Em pelo menos três deles não é possível inferir se a tonalidade implícita é maior ou menor.

Está correto o que consta em

- (A) I, II e III, somente.

**QUESTÃO 25**

Considere o fragmento de texto abaixo.

*Incentivar o desenvolvimento da audição interior é uma das atribuições do educador musical. É ela que possibilita a prática tradicionalmente conhecida como **solfejo** e é este que, por sua vez, auxilia o músico a idealizar sua performance. Em torno desse assunto, educadores musicais desenvolveram o conceito de "audiação", que consiste na "habilidade de ouvir internamente e compreender música cujo som não está ou pode jamais ter estado fisicamente presente".*

(Adaptado de SANTIAGO, Diana. *Proporções nos Ponteiros para Piano de Camargo Guarnieri: Um estudo sobre representações mentais em performance musical*. Tese de Doutorado em Música. Salvador: Universidade Federal da Bahia, 2002, p.89)

Tendo o texto como base, considere:

- I - Pode-se inferir que incentivar o desenvolvimento da audição interior é incumbência também dos professores de instrumento e canto.
- II - Ouvir internamente possibilita a compreensão de música cujo som esteja fisicamente ausente.
- III - Educadores musicais têm direcionado seu pensar a assuntos relacionados ao desenvolvimento da audição interior.

Está correto o que se afirma em

(A) I somente

**QUESTÃO 28**

Considere os trechos abaixo:

**Allegro non troppo**

I - 

**Allegro**

II - 

**Allegro con brio**

III - 

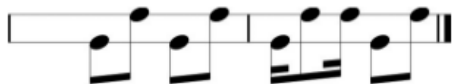
As melodias I, II e III pertencem, respectivamente, a obras de

- (A) Handel, Mozart e Ravel.
- (B) Bach, Haydn e Tchaikovsky.
- (C) Brahms, Mozart e Beethoven.
- (D) Bach, Berlioz e Mozart.
- (E) Mozart, Tchaikovsky e Beethoven.

2009

**QUESTÃO 11:**

Considere o ritmo a seguir:



Esse ritmo caracteriza qual gênero musical brasileiro?

- A) Baião.
- B) Coco de roda.
- C) Frevo.
- D) Maracatu.
- E) Samba.

**QUESTÃO 13:**

A metodologia de solfejo, denominada **Dó Móvel**, tem como característica

- A) a flexibilidade de afinação.
- B) a transposição para Dó Maior.
- C) a utilização obrigatória do diapasão.
- D) o emprego do metrônomo.
- E) o uso de nomes fixos para os graus da escala.

**QUESTÃO 21:**

Considere os cinco trechos musicais a seguir:

TRECHO I



TRECHO II



TRECHO III



TRECHO IV



TRECHO V



Com relação a esses trechos musicais, é **CORRETO** afirmar que

- A) em pelo menos dois trechos, a tonalidade é menor.
- B) em pelo menos dois trechos, não é possível determinar se a tonalidade é maior ou menor.
- C) pelo menos dois trechos correspondem a clássicos da música popular.
- D) pelo menos dois trechos são modais.
- E) pelo menos três trechos correspondem a melodias folclóricas.

**QUESTÃO 34:**

Considere estes três trechos de obras musicais:

**TRECHO I****TRECHO II**

6

**TRECHO III**

Com base nesses trechos, é **CORRETO** afirmar que essas obras pertencem, respectivamente, aos períodos

- A) Barroco, Renascentista e Romântico.
- B) Clássico, Barroco e Romântico.
- C) Clássico, Renascentista e Barroco.
- D) Clássico, Romântico e Barroco.
- E) Romântico, Clássico e Romântico.



**QUESTÃO 37:**

Considere a primeira estrofe da música *Asa branca*, de Luiz Gonzaga:

Quando oiei a terra ardendo

Qual fogueira de São João

Eu perguntei

A Deus do céu, ai

Pru que tamanha judiação

SANTOS, J. F. dos. *Luiz Gonzaga: a música como expressão do nordeste*. São Paulo: Ibrasa, 2004.

No trecho destacado, ocorre a passagem entre os acordes de

- A) dominante e dominante da subdominante.
- B) dominante secundária e dominante com sétima.
- C) subdominante e dominante.
- D) tônica e dominante com sétima.
- E) tônica e dominante da subdominante.

2011

**QUESTÃO 20**

A melodia consiste na sucessão de intervalos gerados entre sons de alturas definidas e arranjados sequencialmente sobre um tempo musical. Sendo assim, uma melodia já conhecida pode ser identificada, mesmo que em outra tonalidade, a partir da relação de intervalos.

NUNES, H. S. *Musicalização de Professores*: fundamentos do método empregado pelo CAEF da UFRGS junto à Rede Nacional SEB/MEC para capacitação de professores / livro do professor. Porto Alegre: CAEF da UFRGS, 2005 (com adaptações).

Considerando a definição acima, solfeje mentalmente os trechos melódicos que seguem, e identifique o trecho que possui os intervalos correspondentes à melodia da primeira frase do Hino Nacional: "Ouviram do Ipiranga, às margens plácidas".

**Trecho 1****Trecho 2****Trecho 3****Trecho 4****Trecho 5**

Assinale a opção que corresponde ao trecho correto.

Trecho 1

2014

## QUESTÃO 14

Um professor, em suas aulas de apreciação musical, tem apresentado músicas de diferentes partes do Brasil, e tem destacado os padrões rítmicos de referência que se seguem.

I. Baião



II. Maracatu



III. Samba



IV. Bossa-nova



V. Xote



Em relação aos padrões rítmicos acima, estão corretos apenas os descritos em

QUESTÃO 15

Observe os fragmentos abaixo, relacionados às diversas manifestações da cultura musical brasileira.

As melodias apresentadas são, respectivamente, representativas dos gêneros

- Ⓐ samba, choro, bossa-nova, baião e frevo.
- Ⓑ bossa-nova, frevo, samba, baião e choro.
- Ⓒ bossa-nova, choro, frevo, baião e samba.
- Ⓓ samba, choro, frevo, bossa-nova e baião.
- Ⓔ choro, samba, baião, bossa-nova e frevo.

QUESTÃO 24

As quatro melodias a seguir são trechos de conhecidas músicas. Faça um solfejo silencioso a fim de identificá-las.



As quatro melodias são, respectivamente,

- A** Carinhoso, de Pixinguinha; Aleluia, de George Händel; O Guarany, de Carlos Gomes e Festa, de Anderson Cunha.
- B** Aquarela do Brasil, de Ary Barroso; Aleluia, de George Händel; Sinfonia n.º 5, de Ludwig Van Beethoven e Festa, de Anderson Cunha.
- C** Primavera, de Antonio Vivaldi; Trenzinho do caipira, de Heitor Villa-Lobos; Hino nacional brasileiro, de Francisco Manoel da Silva e Aquarela do Brasil, de Ary Barroso.
- D** Carinhoso, de Pixinguinha; Pequena serenata noturna K.525, de Amadeus Mozart; Và pensiero, de Giuseppe Verdi e Samba do avião, de Tom Jobim e Newton Mendonça.
- E** Conversa de botequim, de Noel Rosa; Trenzinho do caipira, de Heitor Villa-Lobos; Hino nacional brasileiro, de Francisco Manoel da Silva e Samba do avião de Tom Jobim e Newton Mendonça.

2017

**QUESTAO 24**

Para interpretar uma peça musical, concretizando as ideias expressas na partitura, é importante que o aluno compreenda os símbolos ali expostos. Considerando essa informação, avalie as afirmações a seguir.

I. O trecho musical abaixo representa a canção Alecrim Dourado.



II. O trecho musical abaixo representa a canção Cai-cai Balão.



III. O trecho musical abaixo representa a canção Rosa Amarela.



É correto o que se afirma em

